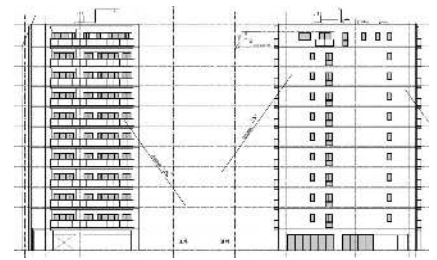


CASBEE[®] さいたま2016年版

評価結果

■使用評価マニュアル: CASBEEさいたま2016年版 使用評価ソフト: CASBEEさいたま2016ver.2.0

1-1 建物概要		1-2 外観	
建物名称	(仮称)エルシード大宮仲町	階数	地上11F
建設地	さいたま市大宮区仲町3丁目63-2,64-1,64-2,65,66,67,68,69-1	構造	RC造
用途地域	商業地域、準防火地域	平均居住人員	80人
地域区分	6地域	年間使用時間	8,760時間/年(想定値)
建物用途	集合住宅	評価の段階	実施設計段階評価
竣工年	2023年12月 予定	評価の実施日	2022年8月22日
敷地面積	585㎡	作成者	安藤 俊宏
建築面積	260㎡	確認日	2022年8月22日
延床面積	2,468㎡	確認者	安藤 俊宏



2-1 建築物の環境効率(BEEランク&チャート)	2-2 ライフサイクルCO ₂ (温暖化影響チャート)	2-3 大項目の評価(レーダーチャート)
<p>BEE = 1.1</p> <p>S: ★★★★★ A: ★★★★★ B+: ★★★★★ B: ★★★★★ C: ★</p>	<p>標準計算</p> <p>30%: ★★★★★ 60%: ★★★★★ 80%: ★★★★★ 100%: ★★★★★ 100%超: ☆</p> <p>①参照値: 100% (kg-CO₂/年・㎡)</p> <p>②建築物の取組み: 83%</p> <p>③上記+②以外の: 83%</p> <p>④上記+: 83%</p> <p>このグラフは、LR3中の「地球温暖化への配慮」の内容を、一般的な建物(参照値)と比べたライフサイクルCO₂排出量の目安で示したものです</p>	

2-4 中項目の評価(バーチャート)		
<p>Q 環境品質 Qのスコア = 2.9</p>		
<p>Q1 室内環境 Q1のスコア = 3.3</p>	<p>Q2 サービス性能 Q2のスコア = 3.2</p>	<p>Q3 室外環境(敷地内) Q3のスコア = 2.3</p>
<p>LR 環境負荷低減性 LRのスコア = 3.2</p>		
<p>LR1 エネルギー LR1のスコア = 3.6</p>	<p>LR2 資源・マテリアル LR2のスコア = 2.8</p>	<p>LR3 敷地外環境 LR3のスコア = 3.2</p>

3 設計上の配慮事項		
<p>総合</p> <p>居住者にとっては快適な室内環境となるよう、エネルギー使用の面からは省エネにつながるよう外皮性能を高めた計画とした。</p> <p>敷地内には緑化を施し、暑熱環境、景観に配慮した。</p>	<p>その他</p> <p>特になし。</p>	
<p>Q1 室内環境</p> <p>遮音等級T-2以上の建具を採用し、室内の遮音性を高めた。また、十分な大きさの開口とすることで自然光を取り入れつつ、此等適切に昼光制御ができるよう計画している。</p>	<p>Q2 サービス性能</p> <p>躯体の劣化対策は等級3とし、建物の長寿命化を図った。建物の更新時を考慮し、階高を2.9m以上確保し比較的容易に更新が行える計画とした。</p>	<p>Q3 室外環境(敷地内)</p> <p>敷地内にはできる限り緑化を施し、計画地内の暑熱環境緩和に配慮した。また、良好な景観形成のために、沿道に緑化を施した。</p>
<p>LR1 エネルギー</p> <p>断熱を適切に施すことで、建物外皮の熱負荷抑制を図った。</p>	<p>LR2 資源・マテリアル</p> <p>解体時にリサイクル可能となるよう、躯体と仕上げ材や設備の取り外しが容易にできる計画とした。</p>	<p>LR3 敷地外環境</p> <p>躯体の長寿命化を行うことでライフサイクルCO₂の排出量削減を図った。</p>

■CASBEE: Comprehensive Assessment System for Built Environment Efficiency (建築環境総合性能評価システム)
 ■Q: Quality (建築物の環境品質)、L: Load (建築物の環境負荷)、LR: Load Reduction (建築物の環境負荷低減性)、BEE: Built Environment Efficiency (建築物の環境効率)
 ■「ライフサイクルCO₂」とは、建築物の部材生産・建設から運用、改修、解体廃棄に至る一生の間の二酸化炭素排出量を、建築物の寿命年数で除した年間二酸化炭素排出量のこと
 ■評価対象のライフサイクルCO₂排出量は、Q2、LR1、LR2中の建築物の寿命、省エネルギー、省資源などの項目の評価結果から自動的に算出される

CASBEEさいたま2016年版
(仮称)エルシード大宮仲町

欄に数値またはコメントを記入

■使用評価マニュアル: CASBEEさいたま2016年版

■評価ソフト:

CASBEEさいたま2016ver.2.0

スコアシート		実施設計段階		環境配慮設計の概要記入欄		評価点	重み係数	評価点	重み係数	全体
Q 建築物の環境品質										2.9
Q1 室内環境							0.40		-	3.3
1 音環境						4.0	0.15	3.3	1.00	3.4
1.1 室内騒音レベル						3.0	0.50	3.0	0.50	
1.2 遮音				T-2以上を採用		5.0	0.50	3.6	0.50	
1 開口部遮音性能						5.0	1.00	5.0	0.30	
2 界壁遮音性能						-	-	3.0	0.30	
3 界床遮音性能(軽量衝撃源)						-	-	3.0	0.20	
4 界床遮音性能(重量衝撃源)						-	-	3.0	0.20	
1.3 吸音						-	-	-	-	
2 温熱環境						2.6	0.35	3.0	1.00	2.9
2.1 室温制御						3.0	0.50	3.0	1.00	
1 室温						3.0	0.63	-	-	
2 外皮性能						3.0	0.38	3.0	1.00	
3 ゾーン別制御性						-	-	-	-	
2.2 湿度制御						1.0	0.20	-	-	
2.3 空調方式						3.0	0.30	-	-	
3 光・視環境						2.7	0.25	3.7	1.00	3.4
3.1 屋光利用						4.2	0.30	3.4	0.50	
1 屋光率		共用部:2.5% ≤ [屋光率]、住居部:2.0% ≤ [屋光率]				5.0	0.60	5.0	0.50	
2 方位別開口						-	-	1.0	0.30	
3 屋光利用設備						3.0	0.40	3.0	0.20	
3.2 グレア対策						1.0	0.30	4.0	0.50	
1 屋光制御		カーテンおよび庇を組み合わせて制御				1.0	1.00	4.0	1.00	
3.3 照度						3.0	0.15	-	-	
3.4 照明制御						3.0	0.25	-	-	
4 空気質環境						3.6	0.25	3.7	1.00	3.7
4.1 発生源対策						4.0	0.60	4.0	0.63	
1 化学汚染物質		F☆☆☆☆をほぼ全面的に採用				4.0	1.00	4.0	1.00	
4.2 換気						3.0	0.40	3.3	0.38	
1 換気量		居室面積の1/8以上の開閉可能な窓を確保				3.0	0.50	3.0	0.33	
2 自然換気性能						-	-	4.0	0.33	
3 取り入れ外気への配慮						3.0	0.50	3.0	0.33	
4.3 運用管理						-	-	-	-	
1 CO ₂ の監視						-	-	-	-	
2 喫煙の制御						-	-	-	-	
Q2 サービス性能						-	0.30	-	-	3.2
1 機能性						2.4	0.40	3.8	1.00	3.4
1.1 機能性・使いやすさ						3.0	0.40	5.0	0.60	
1 広さ・収納性						-	-	-	-	
2 高度情報通信設備対応		Gbitクラスのブロードバンドが利用可能				-	-	5.0	1.00	
3 バリアフリー計画						3.0	1.00	-	-	
1.2 心理性・快適性						1.0	0.30	2.0	0.40	
1 広さ感・景観						-	-	3.0	0.50	
2 リフレッシュスペース						-	-	-	-	
3 内装計画						1.0	1.00	1.0	0.50	
1.3 維持管理						3.0	0.30	-	-	
1 維持管理に配慮した設計						3.0	0.50	-	-	
2 維持管理用機能の確保						3.0	0.50	-	-	
2 耐用性・信頼性						3.1	0.30	-	-	3.1
2.1 耐震・免震・制震・制振						3.0	0.50	-	-	
1 耐震性(建物のこわれにくさ)						3.0	0.80	-	-	
2 免震・制震・制振性能						3.0	0.20	-	-	
2.2 部品・部材の耐用年数						3.6	0.30	-	-	
1 躯体材料の耐用年数		劣化対策等級3相当				5.0	0.20	-	-	
2 外壁仕上げ材の補修必要間隔						3.0	0.20	-	-	
3 主要内装仕上げ材の更新必要間隔						3.0	0.10	-	-	
4 空調換気ダクトの更新必要間隔						3.0	0.10	-	-	
5 空調・給排水配管の更新必要間隔		主要な用途上位3種の、2種以上にB以上を使用し、Eは不使用				5.0	0.20	-	-	
6 主要設備機器の更新必要間隔						2.0	0.20	-	-	
2.4 信頼性						2.8	0.20	-	-	
1 空調・換気設備						3.0	0.20	-	-	
2 給排水・衛生設備						2.0	0.20	-	-	
3 電気設備						3.0	0.20	-	-	
4 機械・配管支持方法						3.0	0.20	-	-	
5 通信・情報設備						3.0	0.20	-	-	

3 対応性・更新性			3.0	0.30	2.9	1.00	2.9
3.1 空間のゆとり			-	-	2.8	0.50	
1 階高のゆとり	階高:2.9m以上、3.0m未満		-	-	4.0	0.60	
2 空間の形状・自由さ			-	-	1.0	0.40	
3.2 荷重のゆとり			-	-	3.0	0.50	
3.3 設備の更新性			3.0	1.00	-	-	
1 空調配管の更新性			3.0	0.20	-	-	
2 給排水管の更新性			3.0	0.20	-	-	
3 電気配線の更新性			3.0	0.10	-	-	
4 通信配線の更新性			3.0	0.10	-	-	
5 設備機器の更新性			3.0	0.20	-	-	
6 バックアップスペースの確保			3.0	0.20	-	-	
Q3 室外環境(敷地内)			-	0.30	-	-	2.3
1 生物環境の保全と創出			2.0	0.30	-	-	2.0
2 まちなみ・景観への配慮			2.0	0.40	-	-	2.0
3 地域性・アメニティへの配慮			3.0	0.30	-	-	3.0
3.1 地域性への配慮、快適性の向上			3.0	0.50	-	-	
3.2 敷地内温熱環境の向上			3.0	0.50	-	-	
LR 建築物の環境負荷低減性			-	-	-	-	3.2
LR1 エネルギー			-	0.40	-	-	3.6
1 建物外皮の熱負荷抑制	断熱等級4相当		4.0	0.20	-	-	4.0
2 自然エネルギー利用			3.0	0.10	-	-	3.0
3 設備システムの高効率化	[BEI][BEIm] = 0.92		3.8	0.50	-	-	3.8
4 効率的運用			3.0	0.20	-	-	3.0
集合住宅以外の評価			-	-	-	-	
4.1 モニタリング			-	-	-	-	
4.2 運用管理体制			-	-	-	-	
集合住宅の評価			3.0	1.00	-	-	
4.1 モニタリング			3.0	0.50	-	-	
4.2 運用管理体制			3.0	0.50	-	-	
LR2 資源・マテリアル			-	0.30	-	-	2.8
1 水資源保護			3.0	0.20	-	-	3.0
1.1 節水			3.0	0.40	-	-	
1.2 雨水利用・雑排水等の利用			3.0	0.60	-	-	
1 雨水利用システム導入の有無			3.0	0.70	-	-	
2 雑排水等利用システム導入の有無			3.0	0.30	-	-	
2 非再生性資源の使用量削減			2.8	0.60	-	-	2.8
2.1 材料使用量の削減			2.0	0.10	-	-	
2.2 既存建築躯体等の継続使用			3.0	0.20	-	-	
2.3 躯体材料におけるリサイクル材の使用	-		3.0	0.20	-	-	
2.4 躯体材料以外におけるリサイクル材の使用	-		1.0	0.20	-	-	
2.5 持続可能な森林から産出された木材			2.0	0.10	-	-	
2.6 部材の再利用可能性向上への取組み	LGS+PB貼り、GL工法を採用		5.0	0.20	-	-	
3 汚染物質含有材料の使用回避			3.0	0.20	-	-	3.0
3.1 有害物質を含まない材料の使用			3.0	0.30	-	-	
3.2 フロン・ハロンの回避			3.0	0.70	-	-	
1 消火剤			-	-	-	-	
2 発泡剤(断熱材等)			3.0	0.50	-	-	
3 冷媒			3.0	0.50	-	-	
LR3 敷地外環境			-	0.30	-	-	3.2
1 地球温暖化への配慮	ライフサイクルCO2排出率:83%		3.6	0.33	-	-	3.6
2 地域環境への配慮			3.0	0.33	-	-	3.0
2.1 大気汚染防止			3.0	0.25	-	-	
2.2 温熱環境悪化の改善			3.0	0.50	-	-	
2.3 地域インフラへの負荷抑制			3.0	0.25	-	-	
1 雨水排水負荷低減			3.0	0.25	-	-	
2 汚水処理負荷抑制			3.0	0.25	-	-	
3 交通負荷抑制			3.0	0.25	-	-	
4 廃棄物処理負荷抑制			3.0	0.25	-	-	
3 周辺環境への配慮			3.1	0.33	-	-	3.1
3.1 騒音・振動・悪臭の防止			3.0	0.40	-	-	
1 騒音			3.0	0.33	-	-	
2 振動			3.0	0.33	-	-	
3 悪臭			3.0	0.33	-	-	
3.2 風害、砂塵、日照阻害の抑制			3.0	0.40	-	-	
1 風害の抑制			3.0	0.70	-	-	
2 砂塵の抑制			-	-	-	-	
3 日照阻害の抑制			3.0	0.30	-	-	
3.3 光害の抑制			3.7	0.20	-	-	
1 屋外照明及び屋内照明のうち外に漏れる光への対策	光害対策ガイドラインの一部を満たし、屋外広告物なし		4.0	0.70	-	-	
2 昼光の建物外壁による反射光(グレア)への対策			3.0	0.30	-	-	